

壹、緣起

臺灣處於太平洋地震帶，地震災害頻仍並造成人員及財產大幅損失，如民國 88 年台灣發生 921 地震，造成逾 2,000

餘人罹難，1 萬餘人受傷，經濟損失高達新台幣 3,600 億元，並對於人民的心理與生活，造成莫大影響。2011 年 3 月 11 日，日本發生芮氏規模 9.0 的大地震，並引起海嘯、核能電廠爆炸等複合式災難，思考以往校園所演練者大皆為單一災難或結合防火滅火，實不足以安全應付複合式災難的來臨。

其次，臺灣位在西太平洋颱風的主要侵襲路徑上，侵略性的強風不只威脅人民的生命安全，伴隨的豪雨更會造成重大的淹水或坡地災害，平均每年因颱風所造成的經濟損失竟然高達約新臺幣 200 億元。颱風與地震是台灣最常見的，也是最嚴重的天然災害。另外，水災、土石流、雷擊和旱災等，也是國人常見的天然災害。再者，校園近年來也陸續發生許多重大的人為災害事件，其中包括火災、流行傳染病、交通意外、電器災害、燒燙傷及校園安全意外事件等。

雖然部分的天然災害並非人力可以完全加以制止，但仍可藉由有效的事前規劃及適當的即時因應來減少民眾生命財產的損失；而人為災害卻是由於疏忽或不瞭解所造成的，所以大多可以經由教育訓練的加強來加以防制。為了防範於未然，提倡並落實校園防災教育，提升師生對於複合式災害之認識與預防、整備及應變能力，實為刻不容緩。

貳、依據

一、教育部 112 年 7 月 12 日臺教資(六)字第 1122702706 號函暨教育部「112 年度國家防災日各級學校及幼兒園地震避難掩護演練實施計畫」。

二、桃園市政府 112 年 7 月 17 日桃教體字第 1120067424 號函。

參、目標

透過模擬災害發生情境，實施應變處理演練，檢視學校災害處置能力及各項災害處置流程，整合災害處理效能外，並作為日後災害處置參考經驗，藉以強化學校災害防救災應變處置暨善後復原重建作業能力。

肆、主辦單位：總務處

協辦單位：教務處、學務處、輔導室、人事室、會計室、家長會、消防隊

伍、實施對象：本校全體教職員工生

陸、演練日期及階段（演練活動階段說明請參閱附件一）

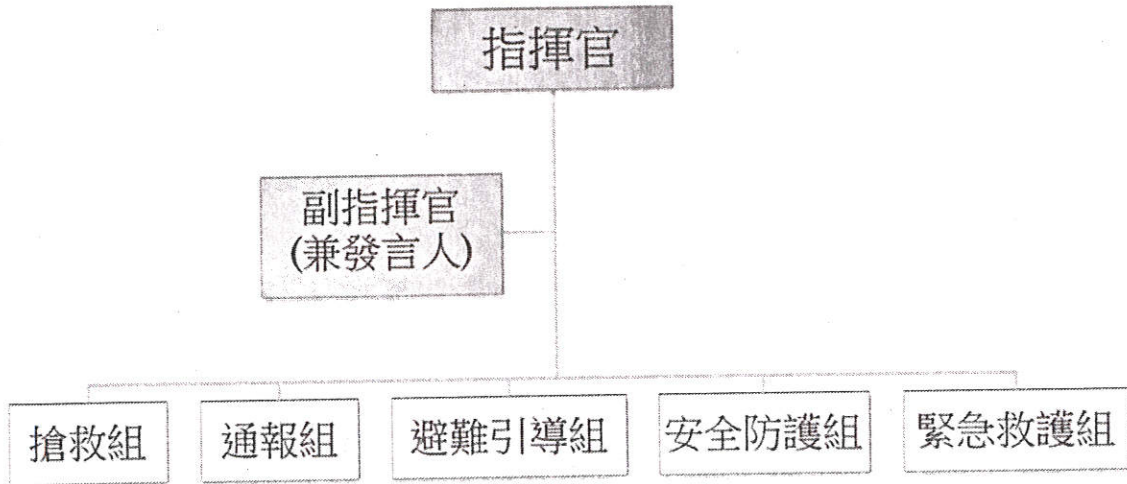
名稱	日期	參與人員	參與人數
工作說明會議	112.8.15(二) 主管會議	校長及各處室主任	約 7 位
緊急應變小組會議	112.8.21(一) 行政會議	校長、處室行政人員	約 40 位
教職員防災教育研習	112.8.28(一) 防災教育知能研習	全校教職員工	約 70 位
學生演練流程說明	112.9.11(一) 升旗時間	全校教職員工生	約 600 位
緊急應變小組會議	112.9.12(二) 行政會議	校長、處室行政人員	約 40 位
教職員防災演練會議	112.9.19(二) 導師會議	全校教職員工生	約 600 位
全國演練	112.9.21(四) 上午 9 點 21 分	全校教職員工生	約 600 位
緊急應變小組演練檢討會	112.9.26(二) 8:30 主管會議	校長、處室行政人員	約 10 位

註：兩備：當天就地做一階段演練，擇日再做三階段演練。

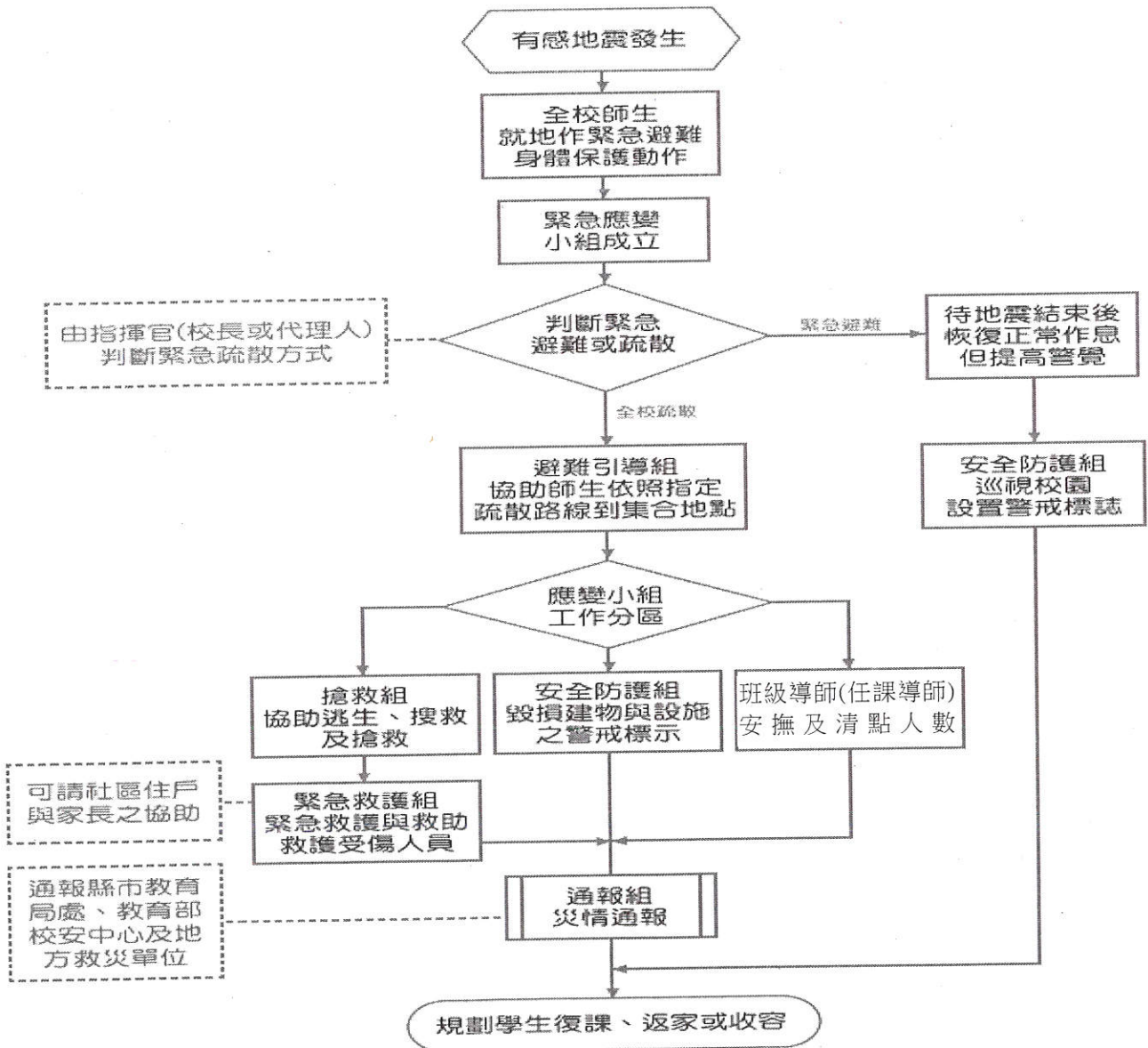
柒、組織架構

一、校園防災緊急應變組織架構圖：

依據教育部 100.02「災害應變參考程序手冊」教職員工數 50 人以上分組，由指揮官統合指揮。



災害應變流程圖



二、武漢國中災害防救應變組織：

編組及負責人員	負責工作	器材準備
指揮官 校長	1. 負責指揮、督導、協調。 2. 負責協調及主導各組中所有運作。	對講機、識別背心、工程帽、雨衣
副指揮官(兼發言人) 學務主任	1. 負責統一對外發言。 2. 通報中心受災情形、目前處置狀況等。	對講機、識別背心、工程帽、擴音器、筆、雨衣
通報組 學務處	1. 以電話通報應變中心已疏散人數、收容地點、災情及學校教職員、學生疏散情況。 2. 負責蒐集、評估、傳播和使用有關於災害與資源狀況發展的資訊。	對講機、識別背心、工程帽、防災各機關通訊錄、學生領回單、全校教職員通訊錄、筆、雨衣
避難引導組 輔導室	1. 分配責任區，協助疏散學校教職員、學生至避難所。 2. 選定一適當地點作為臨時避難地點。 3. 設置服務站，提供協助與諮詢。 4. 協助疏散學區周遭受災民眾至避難所。 5. 協助學區周遭受災民眾至避難所，協助登記身分、人數。	對講機、識別背心、工程帽、擴音器、避難逃生緊急疏散路線圖、防災避難點名單、全校學生聯絡名冊、指揮棒、哨子、計算機、筆、哨子、雨衣
搶救組 教務處	1. 受災學校教職員生之搶救及搜救。 2. 清除障礙物協助逃生。 3. 強制疏散不願避難之學校教職員生。 4. 依情況支援安全防護組、緊急救護組。	對講機、識別背心、工程帽、擴音器、圓鋸、滅火器、手套、手電筒、乾電池、筆、哨子、雨衣
安全防護組 總務處	1. 協助發放生活物資、糧食及飲水。 2. 各項救災物資之登記、造冊、保管及分配。 3. 協助設置警戒標誌及交通管制。 4. 維護學校災區及避難場所治安。 5. 防救災設施操作。	對講機、識別背心、工程帽、擴音器、礦泉水、乾糧、交通錐及連桿、手電筒、手套、筆、哨子、雨衣
緊急救護組 保健室	1. 基本急救、重傷患就醫護送。 2. 心理諮商。 3. 急救常識宣導。 4. 提供紓解壓力方法。	對講機、識別背心、工程帽、醫療器材、氧氣筒、擔架、輪椅、雨衣

班級防災箱：工程帽、點名單、筆、哨子、雨衣

三、武漢國中災害防救應變小組分組名單

組別	編組職務	原屬處室	姓名	備註
指揮官 (指揮, 督導, 協調等)	指揮官	校長	鐘啟哲	
副指揮官 (發言人)	副指揮官	學務主任	王傳嫩	發言人
通報組 (災情通報及聯絡等)	組長	生教組長	黃金源	確認學生名單
	副組長	訓育組長	何家儀	司儀
	組員	會計主任	曾祈淵	
	組員	人事主任	黃美雯	
	副組長	資訊組長	黃永欽	攝影
	組員	行政助理	李貴銘	圖書館及活動中心
避難引導組 (疏散規劃及安置等)	組長	輔導主任	呂芝青	
	組員	行政助理	謝化山	一樓電梯旁樓梯
	副組長	體育組長	李欣慧	學務處旁樓梯
	組員	資料組長	陳昱靜	總務處旁樓梯
	組員	專任教師	楊筱瑩	敦品一樓廁所旁的樓梯
	組員	專任教師	李志鴻	勵學一樓廁所旁的樓梯
	組員	專任教師	張碧純	勵學樓中間的樓梯
	組員	特教組長	吳思瑩	水景廣場樓梯處
	組員	資源班老師	劉秋菊	特教辦公室旁斜坡
	組員	資源班老師	陳慧璇	疏散特教學生
	組員	全體導師、任課教師及資源班教師		
搶救組 (清除障礙物、滅火、協助逃生等)	組長	教務主任	鄧曉如	
	組員	教學組長	范毅誠	
	副組長	註冊組長	林雅茜	
	組員	設備組長	陳誼臻	
	組員	行政助理	鍾月玲	
	組員	行政助理	詹乃卉	
	組員	專任教師	李朝凱	

	組員	外籍老師	Gail Lim	
	組員	幹事	龍美蓉	
	組員			
	組員			
	組員			
<p>安全防護組 (救災物資、標誌、交 管、收容所安全、救災 設施操作等)</p>	組長	總務主任	林智遠	
	組員	事務組長	新聘人員	物資清點、
	組員	出納組長	郭慧卿	蒲葵大道斜坡處
	組員	文書組長	邱奕良	靠近學務處操場處
	組員	幹事	林琮智	拍照
	組員	工友	周振坤	往籃排球場柏油路
	組員	警衛	李正昌	交管
	組員	警衛	張壯賜	交管
	組員			
	組員			
<p>緊急救護組 (傷患救護、心理安撫 等)</p>	組長	衛生組長	邱美容	
	組員	護理師	劉子瑜	
	組員	輔導組長	李幸怡	
	組員	專任輔導教師	林慶容	
	組員	專任輔導教師	李彥賢	
	組員	專任教師	田惠芳	
	組員	資源班老師	劉秋菊	
	組員	專任教師		
	組員	不分類巡迴班導師		
	組員			

捌、本實施計劃陳 校長核可後實施，修正時亦同。

附件一

桃園市立武漢國民中學 112 學年度第一學期複合型災害防救演練活動階段說明
演練時間：35 分鐘；演練後檢討與講評：10 分鐘。

第一階段：地震災害發生

演練項目：事故發生、察覺與就地避難

演練時間：2 分鐘

參與人員：全校師生

第二階段：地震災情發生，逃生與避難引導

演練項目：進行逃生疏散和避難的演練

演練時間：3 分鐘

參與人員：避難引導組、全體學生

第三階段：地震災情發佈、學校應變組織成立

演練項目：發佈地震的災情、學校成立緊急應變組織

演練時間：5 分鐘

參與人員：指揮官、副指揮官(兼發言人)、搶救組、通報組、避難引導組

第四階段：災害發生——緊急搜救與傷患救助

演練項目：作緊急搜救動作、醫療救護及運送。

演練時間：10 分鐘

參與人員：指揮官、副指揮官、搶救組、通報組、消防局

第五階段：災害發生——緊急滅火

演練項目：使用滅火器訓練。

演練時間：5 分鐘

參與人員：指揮官、副指揮官、搶救組、通報組、消防局

第六階段：避難所的開設與學生安置

演練項目：開設避難所，學生的安置或家長領回

演練時間：5 分鐘

參與人員：指揮官、副指揮官及避難引導組

第七階段：災情掌握與通報

演練項目：瞭解災情與向上通報

演練時間：5 分鐘

參與人員：指揮官、副指揮官及通報組

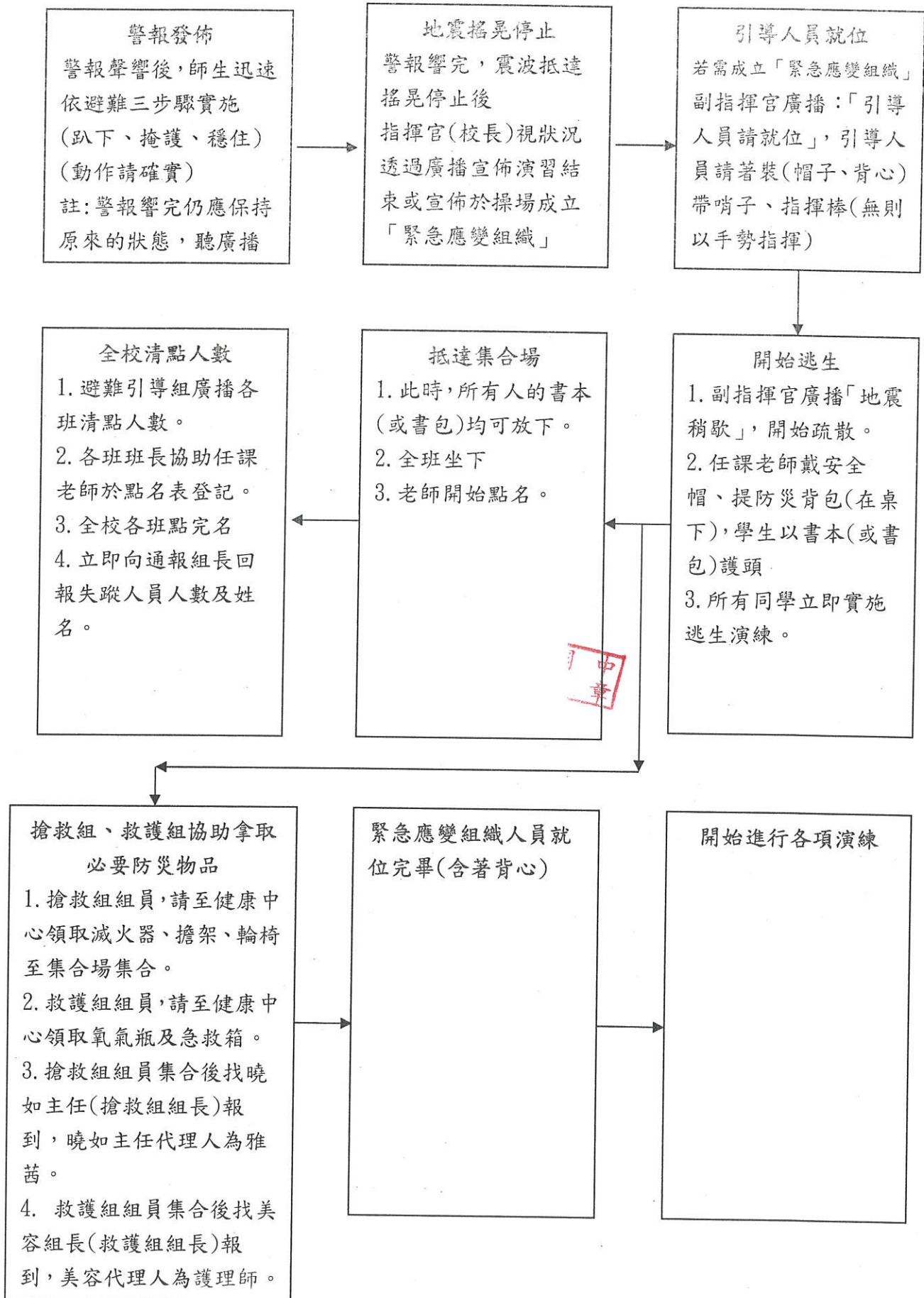
第八階段：演練後檢討與講評

演練項目：演練檢討與講評

演練時間：10 分鐘

參與人員：參與演練人員

桃園市立武漢國民中學地震防災避難逃生實施步驟



武 漢 騎 縫

